



# Instrukcja Obsługi Rejestratora Cyfrowego AVC715 i AVC717



# BEZPIECZEŃSTWO UŻYTKOWANIA

	<b>OSTRZEŻENIE</b> <b>RYZIKO PORAŻENIA</b> <b>PRĄDEM ELEKTRYCZNYM</b>	
<p><b>UWAGA:</b> Aby uniknąć porażenia prądem elektrycznym, nie należy otwierać żadnej pokrywy, użytkownik nie może naprawiać urządzenia samodzielnie, ani dokonywać jego przeglądu technicznego. W celu naprawy bądź konserwacji urządzenia należy wezwać wykwalifikowany personel. Każdorazowa próba samodzielnej ingerencji w urządzenie grozi utratą praw gwarancyjnych.</p>		



Znak ten informuje o występowaniu wysokiego napięcia wewnątrz urządzenia, które może spowodować porażenie.



Ten znak informuje o konieczności używania urządzenia zgodnie z instrukcją obsługi.



Wszystkie produkty oferowane przez producenta są zgodne z dyrektywami Unii Europejskiej dotyczącymi materiałów i substancji używanych do produkcji urządzeń



Ten znak informuje o sposobie utylizacji urządzeń elektronicznych, dla których zakończyła się żywotność. Według dyrektyw Unii Europejskiej, urządzenia te muszą odsegregowane od pozostałych odpadów i zostać zutylizowane. Urządzeń tych nie można wyrzucać do kosza.



Znak informujący, że urządzenie zostało wyprodukowane zgodnie z normami europejskimi.

Producent zastrzega sobie możliwość zmian treści instrukcji w dowolnym czasie oraz możliwość dokonania zmian w urządzeniu bez uprzedniego poinformowania.

**UWAGA: Wersja FIRMWARE: 1088-10-K2-04-AA-11; AP VIDEO SERWER: 1055**

**UWAGA: Aby uzyskać informacje o zmianach w produkcie, proszę kontaktować się z dystrybutorem.**

## **CECHY I ZAWARTOŚĆ**

1.1 CECHY .....	1
1.2 ZAWARTOŚĆ OPAKOWANIA .....	1
1.3 SPECYFIKACJE .....	2
1.4 PANEL PRZEDNI .....	4
1.5 PANEL TYLNY .....	6

## **URUCHOMIENIE**

2.1 URUCHOMIENIE REJESTRATORA .....	8
-------------------------------------	---

## **PODSTAWOWE OPERACJE**

3.1 NAGRYWANIE .....	9
3.2 ODTWARZANIE .....	10

## **SZCZEGÓŁY KONFIGURACJI MENU**

4.1 STRUKTURA MENU .....	11
4.2 MENU GŁÓWNE -NAGRYWANIE .....	12
4.3 MENU GŁÓWNE -TIMER .....	13
4.4 MENU GŁÓWNE -DATA .....	14
4.5 MENU GŁÓWNE – ZAAWANSOWANE .....	15
4.6 MENU ZAAWANSOWANE -KAMERA .....	15
4.7 MENU ZAAWANSOWANE -DETEKCJA .....	16
4.8 MENU ZAAWANSOWANE -EKRAŃ .....	18
4.9 MENU ZAAWANSOWANE -ALARM .....	19
4.10 MENU ZAAWANSOWANE -STEROWANIE .....	20
4.11 MENU ZAAWANSOWANE -SYSTEM .....	21
4.12 MENU ZAAWANSOWANE -SIEĆ .....	22
4.13 MENU ZAAWANSOWANE -KOPIA .....	23
4.14 MENU ZAAWANSOWANE – INFO O HDD .....	24
4.15 MENU ZAAWANSOWANE – LISTA ZDARZEŃ .....	24

## **OPERACJE DODATKOWE**

5.1 WYSZUKIWANIE .....	25
5.2 BLOKOWANIE KLAWIATURY .....	26
5.3 ZOOM CYFROWY .....	26
5.4 AKTUALIZACJA OPROGRAMOWANIA .....	27

## **PROBLEMY**

<b>DODATEK #1</b> INSTALACJA DYSKU .....	32-
<b>DODATEK #2</b> KONFIGURACJA PINÓW .....	33-
<b>DODATEK #3</b> TABELA NAGRYWANIA .....	34
<b>DODATEK #4</b> PAMIĘCI PEN-DRIVE KOMPATYBILNE Z REJESTRATOREM .....	35
<b>DODATEK #5</b> KOMPATYBILNE DYSKI .....	36

# CECHY I ZAWARTOŚĆ

## 1.1 Cechy

### Kompresja w technologii MPEG4

Format kompresji w czasie rzeczywistym, dający wysoką jakość obrazu

### Multipleksowanie

Dostępny podgląd na żywo, nagrywanie, odtwarzanie, archiwizacja, transmisja przez sieć w tym samym czasie

### Długi czas zapisu :

Przy pojemności dysku 500GB może nagrywać 4 dni przy 16 kanałach, najlepszej jakości, 120kl/sek (dla systemu NTSC) Możliwe jest zwiększenie czasu nagrywania po zastosowaniu macierzy dyskowych

### Możliwość archiwizacji:

Za pomocą pamięci USB – typu Pen Drive, poprzez sieć – nagrywanie lub ściąganie plików na komputer. Dodatkowo za pomocą nagrywarki DVD Zarchiwizowane nagrania mogą być przeglądane na komputerze PC przy użyciu oprogramowania Video Server lub po przekonwertowaniu na AVI, za pomocą dowolnego odtwarzacza multimedialnego.

### Dostęp zdalny:

Za pomocą przeglądarki internetowej Internet Explorer lub za pomocą oprogramowania Video Server. Obsługa do 5 klientów

### Wyzwalanie nagrywania:

Za pomocą zaawansowanej detekcji ruchu, aktywowanej terminarzem (cztery poziomy czułości detekcji ruchu), wygodną funkcją wyszukiwania, indywidualnie dostosowywana do środowiska pracy

Wyzwalanie wejściami alarmowymi z możliwością wysyłania zdjęć na e-mail lub serwer FTP. Obsługa funkcji pre-alarmu (bufor 8MB)

### Funkcja ukrywania:

Możliwość ukrywania poszczególnych kamer na monitorze, z których obraz jest nagrywany.

### Obsługa VGA/ AUDIO:

4 wejścia audio, 2 wyjścia audio

Obsługa monitora VGA (opcjonalnie przy użyciu konwertera)

### Ogólne:

Wielojęzyczna obsługa menu OSD. Obsługa pilota IR, wykorzystywanego do sterowania rejestratorem i głowicami PTZ. Automatyczny start systemu po zaniku zasilania. Obsługa czasu letniego. Nagrywanie ręczne / z terminarza (timer) / z detekcji / z wejść alarmowych / nagrywanie poprzez sieć bezpośrednio na komputer

Dołączanie znaku wodnego do nagrań w celu potwierdzenia autentyczności.

Obsługa połączeń TCP/IP, PPPOE, DHCP i DDNS

## 1.2 Zawartość Opakowania

MODEL	AVC713D	AVC715D	AVC717D
Rejestrator	√	√	√
Zasilacz	√	√	√
Oprogramowanie zdalne Video Server	√	√	√
Odbiornik podczerwieni	√	√	√
Pilot podczerwieni	√	√	√
Zestaw śrub	√	√	√
Przewód zasilający	√	√	√
Złącze dla wejść alarmowych	√	√	√
Instrukcja obsługi	√	√	√

UWAGA: Sprawdź, czy wszystkie wymienione akcesoria są zawarte w pudełku.

## 1.3 Specyfikacje

	AVC713D	AVC715	AVC715(D)	AVC717	AVC717(D)
System obrazu	NTSC / PAL (przełączane)				
Format kompresji	MPEG4				
Wejścia Video	4 kanały, sygnał Composite Video Vp-p 75Ω BNC	8 kanałów, sygnał Composite Video Vp-p 75Ω BNC		16 kanałów, sygnał Composite Video Vp-p 75Ω BNC	
Wyjścia przelotowe Video	4 kanały. Sygnał Composite Video Vp-p 75Ω BNC	8 kanałów, sygnał Composite Video Vp-p 75Ω BNC		16 kanałów, sygnał Composite Video Vp-p 75Ω BNC	
Wyjścia Video	Monitor główny: Sygnał Composite Video Vp-p 75Ω BNC Monitor dodatkowy: Sygnał Composite Video Vp-p 75Ω BNC				
Maksymalna szybkość nagrywania dla ramek	720 ×576 pikseli -szybkość 100kl/sek dla PAL	720 ×576 pikseli -szybkość 50kl/sek dla PAL		720 ×576 pikseli -szybkość 25kl/sek dla PAL	
Maksymalna szybkość nagrywania dla CIF	352 ×288 pikseli -szybkość 400kl/sek dla PAL	352 ×288 pikseli -szybkość 200kl/sek dla PAL		352 ×288 pikseli -szybkość 100kl/sek dla PAL	

Regulacja szybkości nagrywania dla ramek	Ramka: 100, 50, 25, 12 kl/sek <PAL>	Ramka: 50, 25, 12, 6 kl/sek <PAL>	Ramka: 25, 12, 6, 3 kl/sek <PAL>		
Regulacja szybkości nagrywania dla CIF	CIF: 400, 200, 100, 50 kl/sek <PAL>	CIF: 200, 100, 50, 25 kl/sek <PAL>	CIF: 100, 50, 25, 12 kl/sek <PAL>		
Wielojęzykowy OSD	TAK				
Dostępna jakość nagrań	Najlepsza, Wysoka, Normalna i Podstawowa				
Dysk twardy IDE, ATA66 pojemność do 500GB	1 dysk HDD + nagrywarka	2 dyski HDD	1 dysk HDD + nagrywarka	2 dyski HDD	1 dysk HDD + nagrywarka
Oczyszczanie dysku	Przez wymazywanie indeksu nagrań. 500GB poniżej 2 sekund				
Tryby nagrywania	Ręczne / Z terminarza (timer) / Detekcja / Wejście alarmowe /				
Znak wodny	TAK				
Szybkość odświeżania	400 kl/sek dla PAL	200 kl/sek dla PAL	100 kl/sek dla PAL		
Wejścia /Wyjścia Audio	4wejścia Audio, 2 wyjścia Audio				
Detekcja ruchu	Siatka 16 ×12 punktów indywidualnie dla każdej kamery				
Regulacja czułości detekcji	4 poziomy regulacji z precyzyjnym ustawianiem				
Opcja Pre-alarm	TAK (bufor 8MB)				
Złącze USB	USB 1.1/ 2.0 dla pamięci Pen Drive – jedno złącze na panelu przednim, drugie na panelu tylnym.				
Archiwizacja nagrań	USB (PEN DRIVE), CD/DVD lub sieć LAN	USB lub sieć LAN	USB, CD/DVD, sieć LAN	USB lub sieć LAN	USB, CD/DVD, sieć LAN

	<b>AVC713D</b>	<b>AVC715</b>	<b>AVC715D</b>	<b>AVC717</b>	<b>AVC717D</b>
Kompresja transmisji przez sieć	MJPEG				
Złącze Ethernet	10/100 Base-T. Zdalny podgląd i sterowanie				
Sposób zdalnej obsługi	Licencjonowane oprogramowanie Video Server lub przeglądarka internetowa IE				
Reakcja na zdarzenia alarmowe	Wysyłanie zdjęć na email lub na serwer FTP				
Obsługa sieciowa	TCP/IP, PPPOE, DHCP i DDNS				
Sterowanie urządzeniami PTZ	Zaimplementowany protokół PELCO-D lub własny, firmy AVTech				
Obsługa pilota podczerwieni	TAK – załączony w zestawie				
Sekwencja dla monitora dodatkowego	Programowalna z regulowanym czasem (2, 4, 8, 16 sekund)				
Wejścia/Wyjścia alarmowe	4 wejścia, 1 wyjście	8 wejść, 1 wyjście		16 wejść, 1 wyjście	

Zoom cyfrowy	2x
Zabezpieczanie klawiatury	TAK
Wykrywanie zaniku Video	TAK
Opisy kamer	Do 6 znaków na każdą kamerę
Regulacje dla wejść Video	Kontrast, Jaskrawość, Nasycenie, Kolor
Format wyświetlania daty	YY/MM/DD, DD/MM/YY, MM/DD/YY lub wyłączony
Zasilanie	DC 19V
Pobór mocy	64 W
Temperatura pracy	10°C~ 40°C
Wymiary	432mm (W) ×90mm (H) ×326mm (D)
Przywracanie systemu	Automatyczny powrót do poprzedniego stanu po zaniku zasilania
Opcja dodatkowa	Konwerter VGA

**Specyfikacja może zostać zmieniona bez uprzedniego poinformowania.**

## 1.4 Panel Przedni

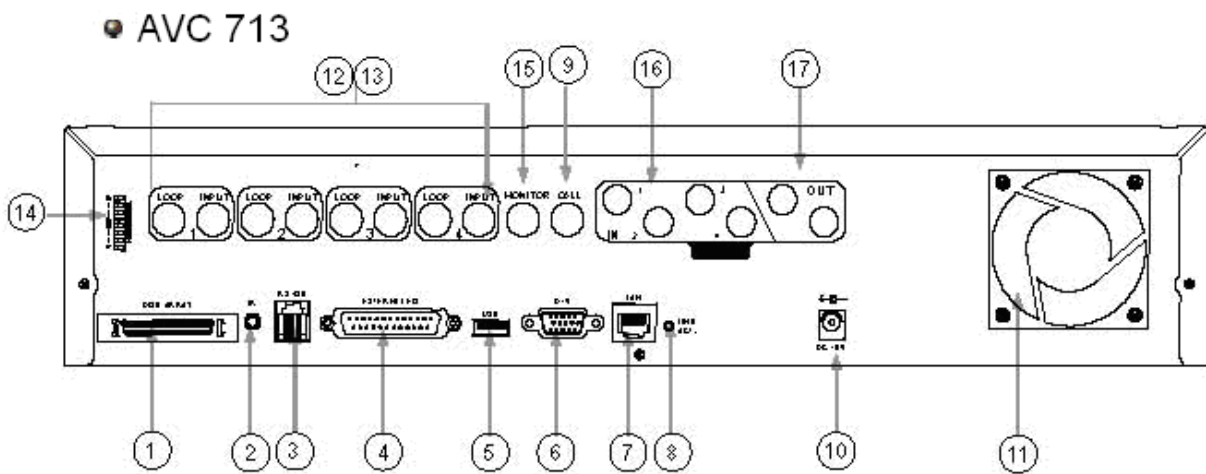
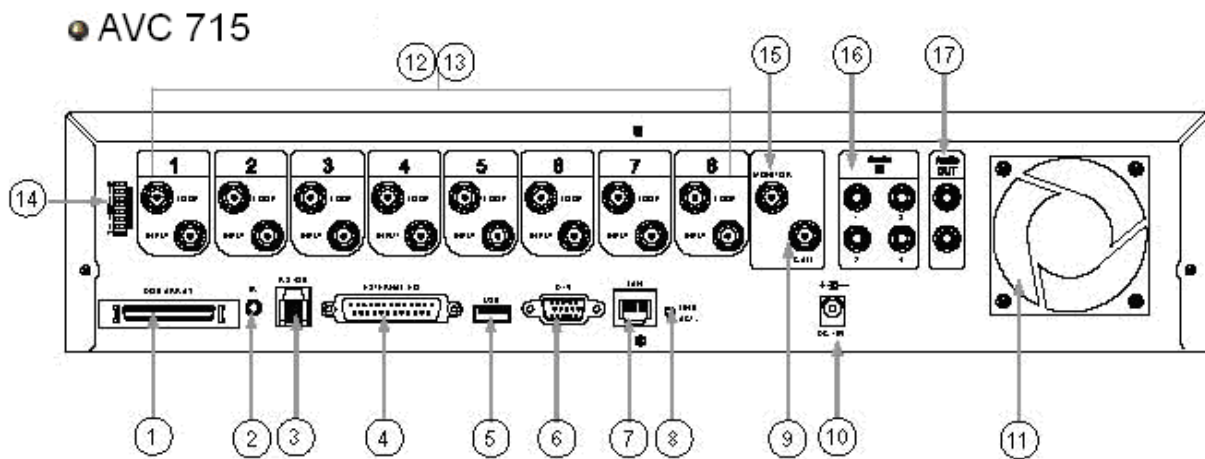
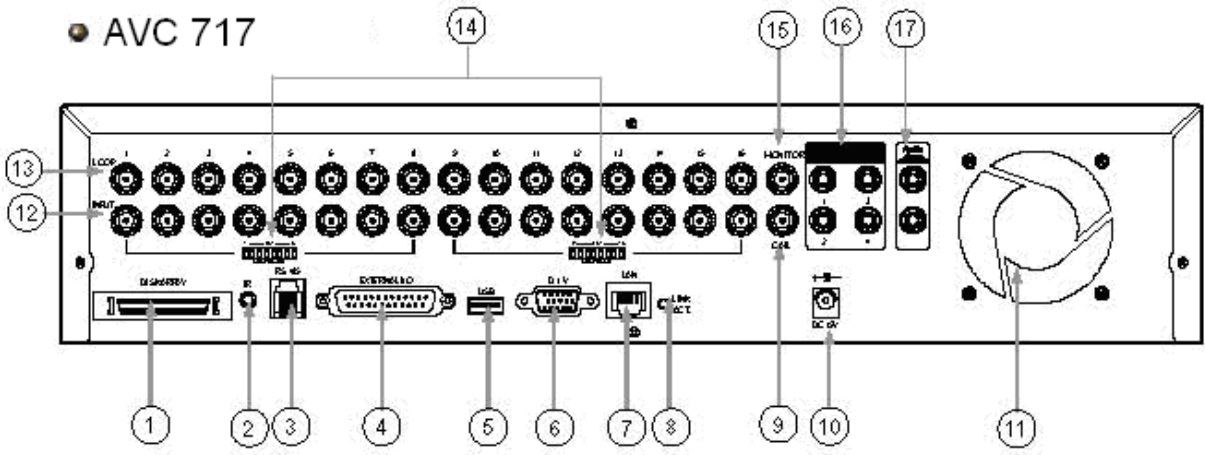
- 1) Przycisk **POWER**:  
Służy do załączania / wyłączania rejestratora. (Aby wyłączyć rejestrator, najpierw musi być wyłączone nagrywanie z poziomu menu-opcja „Nagrywanie ręczne”).
- 2) Przycisk **“MENU”**: Przycisk ten służy do wejścia do menu rejestratora
- 3) Przycisk **ENTER / RECORD**: W trybie edycji **“ENTER”** służy do zatwierdzenia wprowadzonych zmian oraz do wejścia do podmenu. W trybie obsługi **“RECORD”** służy do załączenia nagrywania. **Wyłączenie nagrywania jest możliwe dopiero po wejściu do menu i ustawieniu opcji „Nagrywanie ręczne” na „NIE”**.
- 4) Przyciski **“+ “ i “ -”**: W trybie programowania służą do zmiany wartości. Podczas przypisywania kanałów do pól, służą wybierania poszczególnych kamer. W trybie obsługi umożliwiają wybranie dowolnej kamery w pełnej rozdzielczości. Naciśnięcie obydwóch przycisków jednocześnie zamyka / otwiera napęd DVD / CD.
- 5) Gniazdo USB: Służy do uaktualniania systemu operacyjnego i do kopiowania fragmentów nagrań.
- 6) DIODY LED: **POWER**: Załącza się w momencie uruchomienia rejestratora. **STANDBY**: Załączona gdy rejestrator jest podłączony do zasilania ale nie jest uruchomiony.  
**HDD**: Sygnalizuje pracę dysku twardego w momencie nagrywania i odtwarzania.  
**HDD Full**: Sygnalizuje zapełnienie się dysku twardego.

ALARM: Załącza się w momencie załączenia się alarmu.  
TIMER: Załącza się gdy nagrywanie odbywa się według terminarza.  
REC: Załącza się w trakcie nagrywania  
PLAY: Załącza się w momencie odtwarzania

- 7) Przycisk **MODE** : Służy do zmiany wyświetlania podziałów.
- 8) Przycisk **"PAUSE"**: Służy do wstrzymania odtwarzania nagrań.
- 9) Przycisk **"STOP"**: Służy do zatrzymania odtwarzania nagrań. Zatrzymanie nagrywania załączonego ręcznie jest możliwe tylko przez wejście do menu i ustawienie opcji „NAGRYWANIE RĘCZNE” na „NIE”.
- 10) Przycisk **"REWIND"**: Służy do szybkiego przewijania wstecz w momencie odtwarzania.
- 11) Przycisk **"FAST FORWARD"**: Służy do szybkiego przewijania do przodu w momencie odtwarzania.
- 12) Przycisk **"ZOOM"**: Służy dwukrotnego powiększenia obrazu w trakcie odtwarzania lub podglądu na żywo.
- 13) Przycisk **"PLAY"**: Służy do uruchomienia odtwarzania nagrań. Aby rozpocząć odtwarzanie, na dysku musi być zapisanych minimum 8192 klatek, w przeciwnym wypadku nagrywanie nie zostanie uruchomione.
- 14) Przyciski **„▲▼◀▶"**: Przyciski nawigacyjne działające w trybie programowania, służące do przesuwania kursora.
- 15) Przyciski **"SHIFT"+ "SEQ"**, naciśnięte jednocześnie : Służą do załączenia trybu sekwencyjnego na monitorze głównym. Aby wyjść z tego trybu, naciśnij tylko przycisk „SEQ”.
- 16) Przyciski **"SHIFT"+ "AUDIO"**, naciśnięte jednocześnie : Służą do przełączania jednego z czterech kanałów Audio, odtwarzanych lub aktualnie odbieranych przez mikrofony.
- 17) Przyciski **"SHIFT"+ "SLOW"**, naciśnięte jednocześnie : Służą do spowolnienia odtwarzanych nagrań.
- 18) Przyciski **"SHIFT"+ "CH+"** lub **"SHIFT"+ "CH -"**, naciśnięte jednocześnie : W trybie obsługi służą do wyboru obrazu z poszczególnych kamer w pełnym wymiarze. W trybie programowania służą do zmiany programowanych wartości i opcji.
- 19) Przyciski **"SHIFT"+ "SET"**, naciśnięte jednocześnie : Służą do przydzielania kamer (kanałów) do poszczególnych pól, wyświetlanych w podziałach. Naciśnij jednocześnie "SHIFT" + "SET". Przyciskami **„▲▼▶◀"** wybierz pole w którym chcesz zmienić kanał. Przyciskiem **"+"** lub **"-"** wybierz żądany kanał dla tego pola. Naciśnij **"ENTER"** aby zatwierdzić ustawienie.
- 20) Przyciski **"SHIFT"+ "SEARCH"**, naciśnięte jednocześnie : Służą do uruchomienia wyszukiwania nagrań zapisanych na dysku.
- 21) Przyciski **" "+ " "**, naciśnięte jednocześnie : Służą do wejścia / wyjścia z trybu sterowania PTZ.
- 22) Przyciski **„MENU"** + **"ENTER"**, naciśnięte jednocześnie : Służą do blokowania klawiatury rejestratora. Naciśnij jednocześnie przyciski **"MENU"** + **"ENTER"** aby zablokować klawiaturę. Po ponownym ich naciśnięciu podając odpowiednie hasło. Można zalogować się jako ADMINISTRATOR lub UŻYTKOWNIK – hasła ustawiane są w zaawansowanym MENU.

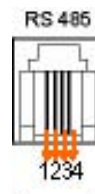


# 1.5 PANEL TYLNY



## 1.5 PANEL TYLNY

- 1) **DISK ARRAY:**  
Złącze danych, służące do podłączenia macierzy dyskowych w celu zwiększenia czasu nagrywania.
- 2) **IR:**  
Wejście Jack Mini, służące do podłączenia odbiornika podczerwieni. 2: RS485B  
3: RS485A
- 3) **RS485:**  
Złącze RJ-45 do sterowania głowicami obrotowymi RS485-A i RS485-B.
- 4) **EXTERNAL I/O:**  
Złącze 25-pinowe DSUB. Port wejścia/wyjścia, obsługujące RS 232/485 i wejścia/wyjścia alarmowe. Szczegóły zostały opisane w **Dodatku 2** – strona 47 i 48.
- 5) **USB:**  
Gniazdo USB, służące do wykonywania aktualizacji systemu operacyjnego (firmware) oraz do kopiowania fragmentów nagrań w celu przeniesienia ich na komputer PC.
- 6) **D/V (Cyfrowe wyjście Video):**  
Wyjście to jest dedykowane dla konwertera VGA, przez które można uzyskać obraz o lepszej jakości na monitorze VGA.
- 7) **LAN:**  
Wyjście RJ45 służące do podłączenia rejestratora do sieci LAN/Ethernet.
- 8) **Dioda LINK / ACT:**  
W momencie gdy urządzenie jest podłączone do sieci LAN dioda jest zapalona.
- 9) **CALL:**  
Wyjście BNC, służące do podłączenia monitora dodatkowego. Na monitorze tym wyświetlane są obrazy bezpośrednio z wejść w kolejności sekwencyjnej lub w trybie alarmowym.
- 10) **DC 19V:**  
Gniazdo do podłączenia dedykowanego zasilacza impulsowego. Nie podłączać innych zasilaczy!
- 11) **WENTYLATOR CHŁODZENIA:**  
Uwaga! Nie zatykać otworów wentylacyjnych.
- 12) **INPUT (KANAL 1 – 16 / KANAŁ 1 –8 / KANAŁ 1 – 4):**  
Złącza BNC, służące do podłączenia źródła sygnałów (kamer).
- 13) **LOOP (KANAL 1 – 16 / KANAŁ 1 – 8 / KANAŁ 1 – 4):**  
Złącza BNC, służące do wyprowadzenia sygnału do innych urządzeń bezpośrednio z wejść.
- 14) **PRZEŁĄCZENIKI IMPEDANCJI DLA WEJŚĆ:**  
Przełączniki standardowo powinny być ustawione w pozycji 75Ω. Jeżeli sygnał z wejścia będzie przesyłany do kolejnego urządzenia (np. do monitora) za pomocą wyjścia przelotowego LOOP, odpowiedni przełącznik należy ustawić w pozycji HI.
- 15) **MONITOR:**  
Wyjście BNC, służące do podłączenia monitora głównego. Na monitorze tym wyświetlany jest obraz z podziałami oraz menu obsługi i programowania.
- 16) **IN 1-4 (wejścia Audio):**  
Wejścia RCA, służące do podłączenia źródeł sygnału Audio o poziomie 0dB.
- 17) **OUT 1-2 (wyjścia Audio) :**  
Wyjścia RCA, służące do podłączenia wzmacniacza z głośnikiem lub monitora z torem Audio. Na wyjściu tym może pojawiać dźwięk bezpośrednio z wejść lub z odtwarzanych nagrań.



# URUCHOMIENIE

## 2.1 URUCHOMIENIE REJESTRATORA

Podłącz wszystkie urządzenia wymagane do systemu rejestracji.

- 1) Instalacja dysku twardego:  
Dysk twardy musi być zainstalowany przed załączeniem urządzenia. Więcej informacji o instalacji dysku zostało omówionych w **Dodatku #1** – strona 46.
- 2) Podłącza kamery, monitory i inne wymagane urządzenia. Zapoznaj się z sekcją **PANEL TYLNY** - strony 6, 7 i **Dodatek #2** aby prawidłowo wykonać wszystkie połączenia.

### **UWAGA:**

Przed załączeniem rejestratora należy podłączyć wszystkie przewody do wejść Video i podłączyć zasilanie kamer. W przeciwnym wypadku nie nastąpi automatyczne wykrycie źródeł Video.

Podłącz zasilacz do rejestratora i przewód zasilający do gniazda AC 230V.

Zaczekaj, aż zapali się dioda „STANDBY”.

Naciśnij przycisk „POWER” aby wyłączyć rejestrator. Dioda „STANDBY” zgaśnie i zapali się dioda „POWER”.

System będzie uruchamiał się ok. 15 sekund.

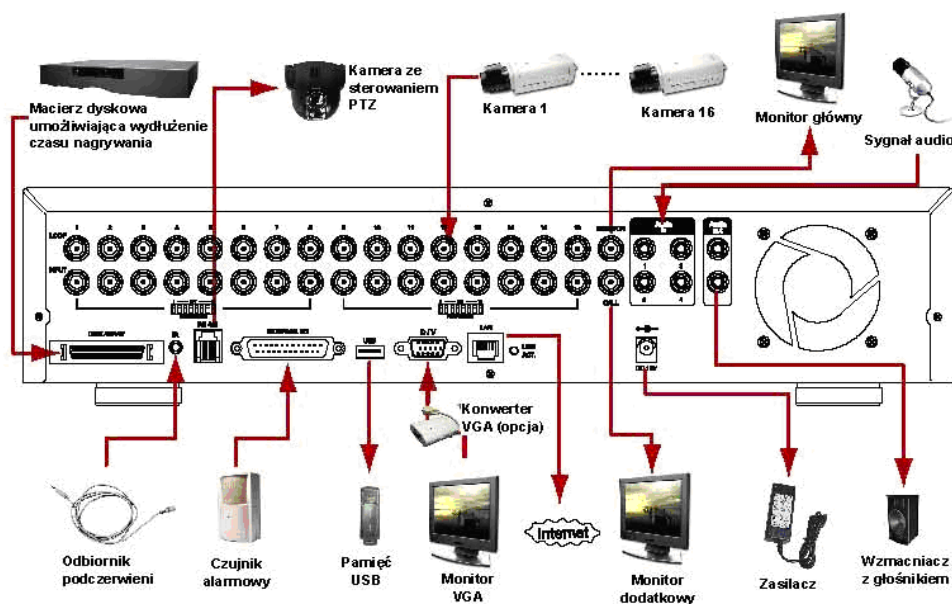
- 3) Ustaw aktualny czas i datę w rejestratorze. **NIE ZMIENIAJ** czasu lub daty gdy zostało rozpoczęte nagrywanie. Zapisy zostaną rozsortowane i będziesz miał problem z wyszukiwaniem nagrań.

### **UWAGA:**

Jeżeli ktoś zmienił czas lub datę w rejestratorze, zalecane jest wyczyszczenie dysku z poziomu Menu i załączenie nagrywania od początku.

Przykładowy system CCTV oparty na rejestratorze został przedstawiony na poniższym schemacie.

Model AVC 717 jako przykład



# PODSTAWOWE OPERACJE

## 3.1 Nagrywanie

Rejestrator umożliwia nagrywanie w trzech różnych trybach: Załączane ręcznie, załączane zdarzeniem (alarm/ruch) oraz załączane przez terminarz (TIMER). Jeżeli nastąpi utrata zasilania, wszystkie zarejestrowane zdarzenia zostaną zachowane na dysku. Po powrocie zasilania urządzenie wraca do stanu sprzed zaniku.

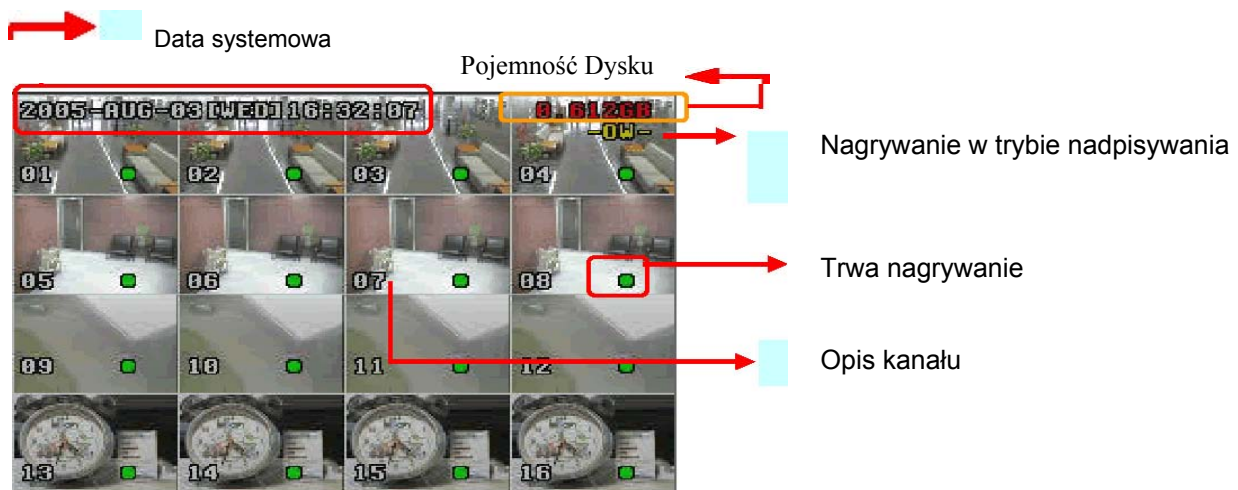
- 1) NAGRYWANIE RĘCZNE (ciągłe) : Jest aktywowane przez naciśnięcie przycisku "REC" i trwa do momentu wyłączenia. Sygnalizowane jest symbolem "●", który pojawia się na monitorze głównym.
- 2) NAGRYWANIE ZDARZENIA (wykrycie ruchu lub naruszenie wejścia alarmowego). Jeżeli ta funkcja jest załączona, nagrywanie rozpocznie się w momencie wykrycia ruchu przed kamerą lub przez naruszenie wejścia alarmowego. Na monitorze wyświetlane jest jako "☒" (detekcja) lub jako "☒" (zewnętrzny alarm).
- 3) NAGRYWANIE Z TERMINARZA (według ustawionego czasu i dni). Nagrywanie z terminarza sygnalizowane jest zapaleniem się diody "TIMER".

Aby rozpocząć odtwarzanie, na dysku musi być zapisanych minimum 8192 klatek, w przeciwnym wypadku nagrywanie nie zostanie uruchomione. Przykład: Jeżeli nagrywanie odbywa się z szybkością 30kl/sek, odtwarzanie może nastąpić dopiero po 273 sekundach.

**Jeżeli nagrywanie zostało już uruchomione i jakieś zapisy znajdują się na dysku, nie należy zmieniać czasu i daty systemowej, ponieważ zostaną one dezorganizowane. Jeżeli zostało to wykonane, należy wykonać czyszczenie dysku z poziomu Menu.**

### Tryb nadpisywania

Jest to funkcja umożliwiająca ciągłe nagrywanie po zapelnieniu się dysku twardego. Jeżeli nadpisywanie jest załączone, rejestrator kasuje 8GB najstarszych nagrań i zastępuje je nowymi. Tryb nadpisywania jest sygnalizowany napisem NADP na monitorze głównym. W trybie tym wyświetlany jest również czas systemowy, opisy poszczególnych kanałów i status nagrywania.



## 3.2 Odtwarzanie

Aby odtworzyć ostatnie nagranie Video, należy nacisnąć przycisk „PLAY”.

### 1) PRZEWIJANIE DO PRZODU i PRZEWIJANIE DO TYŁU:

Odtwarzane nagrania mogą być przewijane do przodu lub do tyłu z różną szybkością.

a) Naciśnij przycisk „▶▶” aby rozpocząć przewijanie do przodu. Kolejne naciśnięcia tego przycisku spowodują zmianę szybkości przewijania od 4x do 32x. b) Naciśnij przycisk „◀◀” aby rozpocząć przewijanie do tyłu. Kolejne naciśnięcia tego przycisku spowodują zmianę szybkości przewijania od 4x do 32x. Na ekranie monitora będzie również wyświetlona informacja o typie nagranych materiałów (RAMKA lub CIF).

### 2) PAUZA / KLATKA PO KLATCE:

Naciśnij “■” aby wstrzymać odtwarzanie. Na ekranie zostanie wyświetlona ostatnia odtworzona klatka. W trymie trybie istnieje możliwość przewijania klatka po klatce: a)

Naciskaj “▶▶” aby wyświetlać następne klatki. b) Naciskaj “◀◀” aby wyświetlać poprzednie klatki.

### 3) ZATRZYMANIE:

Naciśnięcie przycisku „■” spowoduje zatrzymanie odtwarzania i przejście do poglądu na żywo.

### 4) ZMIANA WYŚWIETLANIA:

a) Podział: Naciśnij przycisk “” aby wyświetlić obraz w różnych podziałach.

b) Pełny ekran: Naciskaj jednocześnie przyciski “SHIFT”+“CH +” lub “SHIFT”+“CH -” aby wyświetlić obraz z kolejnych kanałów. Można używać też przycisków „+” i „-”.

c) Przypisywanie kanałów do poszczególnych pól ekranu: Naciśnij jednocześnie przyciski “SHIFT”+ “SET” aby wejść do edycji. Przyciskami ▼▲▶◀ wybierz odpowiednie pole, które chcesz zmienić. Przyciskami “+” lub “-” wybierz kanał, który ma być wyświetlany w wybranym polu. Naciśnij “ENTER” aby zatwierdzić zmianę. Naciśnij MENU aby wyjść z edycji.

### 5) WOLNE ODTWARZANIE:

Aby spowolnić odtwarzanie, naciśnij jednocześnie przyciski “SHIFT”+ „SLOW”.

Naciskając wielokrotnie ten sam przycisk, można uzyskać spowolnienie 1/4x do 1/8x.

### 6) WYBÓR KANAŁU AUDIO:

Naciśnij jednocześnie przyciski “SHIFT”+ “AUDIO” aby wybrać jeden z dostępnych kanałów:

a) AUDIO 1 (L) – 1-szy kanał – dźwięk na żywo

b) AUDIO 1 (P) – 1-szy kanał - dźwięk odtwarzany

c) AUDIO 2 (L) – 2-gi kanał - dźwięk na żywo

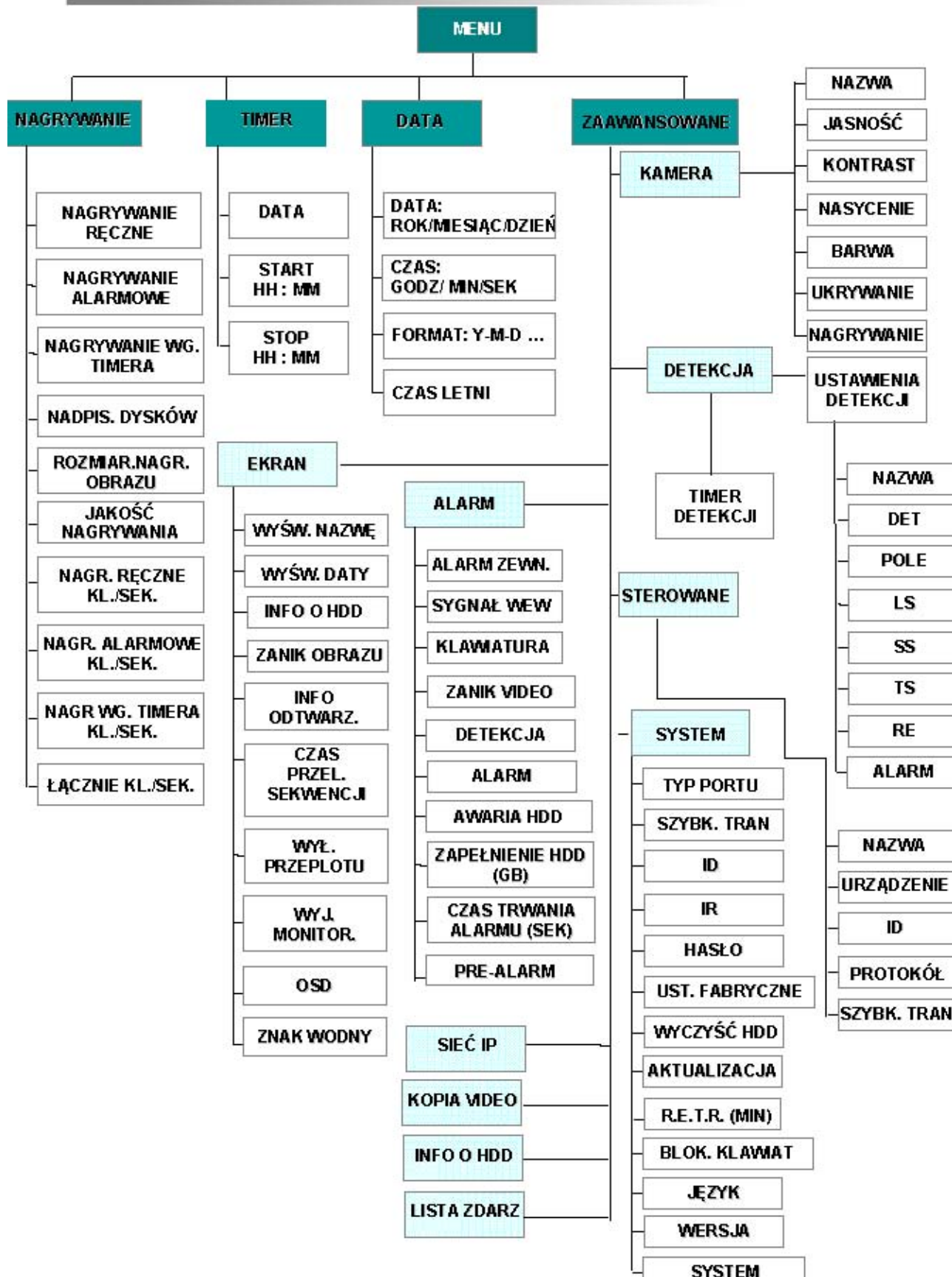
b) AUDIO 2 (P) – 2-gi kanał - dźwięk odtwarzany

... i tak dalej aż do kanału 4.



# SZCZEGÓŁY KONFIGURACJI MENU

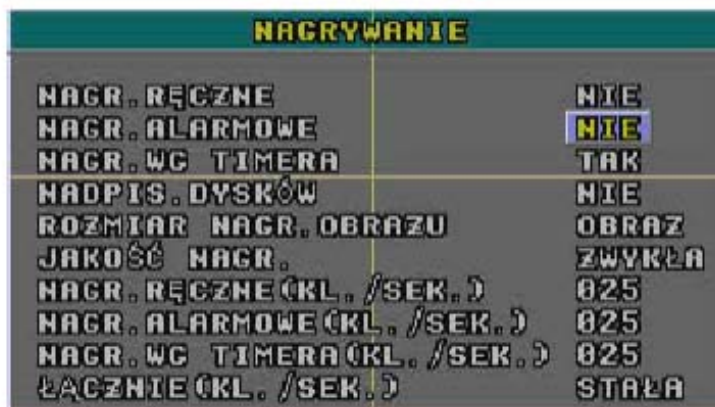
## 4.1 STRUKTURA MENU



## 4.2 Nagrywanie

Aby wejść do menu głównego, naciśnij przycisk MENU. Zostanie wyświetlone okno z napisem **ODBL KŁAW** a pod spodem miejsce do wprowadzenia kodu. Pierwsza cyfra kodu będzie pulsować jako **0**. Ustaw pierwszą cyfrę kodu przyciskami „+” i „-” i naciśnij ENTER. W ten sam sposób należy wprowadzić pozostałe cyfry. **Fabryczne hasło administratora to: 0000**. (Fabryczne hasło powinno zostać zmienione na inne. Sposób zmiany hasła opisano w sekcji 4.11 MENU ZAAWANSOWANE – SYSTEM – strona 21).

Przyciskami nawigacyjnymi przesunąć kursor na pozycję „NAGRYWANIE” i naciśnij „ENTER”. Zostanie wyświetlony poniższy ekran.

The image shows a sub-menu titled 'NAGRYWANIE' in yellow. It contains two columns of options. The first column lists various recording settings, and the second column shows their current values. The option 'NIE' is highlighted with a yellow bar.

NAGRYWANIE	
NAGR. RĘCZNE	NIE
NAGR. ALARMOWE	NIE
NAGR. WG TIMERA	TAK
NADPIS. DYSKÓW	NIE
ROZMIAR NAGR. OBRAZU	OBRAZ
JAKOŚĆ NAGR.	ZWYKŁA
NAGR. RĘCZNE (KL. /SEK.)	825
NAGR. ALARMOWE (KL. /SEK.)	825
NAGR. WG TIMERA (KL. /SEK.)	825
ŁĄCZNIK (KL. /SEK.)	STAŁA

Poniższy przedstawia sposób wprowadzania zmian w Menu:

Przyciski „▲▼▶◀” przesuwają kursor na ekranie

Przyciski „+” i „-” zmieniają wartość lub parametr.

Przycisk „ENTER” służy do wejścia do podmenu i zmiany parametru

Przycisk „MENU” służy do wejścia do menu OSD / zatwierdzenia zmian / wyjścia do wyższego menu lub całkowitego wyjścia z menu.

### 1) NAGRYWANIE RĘCZNE

Opcja załącza się w momencie ręcznego uruchomienia nagrywania za pomocą przycisku REC.

**Nagrywanie ręczne można wyłączyć wyłącznie przez ustawienie niniejszej opcji na NIE. 2) NAGRYWANIE ALARMOWE**

Jeżeli ustawiono na TAK, nagrywanie będzie załączane/wyłączane przez naruszenie wejścia alarmowego lub przez wystąpienie detekcji ruchu.

### 3) NAGR. WG TIMERA

Nagrywanie będzie załączane/wyłączane według programowalnego terminarza.

### 4) NADPIS. DYSKÓW

Nagrywanie będzie wykonywane do zapelnienia się dysku. Po zapelnieniu się dysku nastąpi nagrywanie w miejsce najstarszych zapisów.

### 5) ROZMIAR NAGR. OBRAZU

Nagrywanie może odbywać się na 2 sposoby: OBRAZ (RAMKA) – Obraz jest multipleksowany i każdy kanał jest nagrywany indywidualnie w pełnej rozdzielczości. CIF (PODZIAŁ) – Obraz jest nagrywany w postaci zespolonej z 4 kamer jednocześnie, podobnie jak z dzielnika obrazu (QUAD). Charakteryzuje się to zmniejszeniem rozdzielczości i zwiększeniem szybkości nagrywania.

6) **JAKOŚĆ NAGR.** Możliwe są 4 poziomy jakości nagrywania: NAJLEPSZA, WYSOKA, ZWYKŁA i NISKA.

7) **NAGR. RĘCZNE (KL/SEK)** Opcja szybkości nagrywania, załączanego ręcznie. Wybierz ilość nagrywanych klatek. Ilość nagrywanych klatek jest różna dla rejestratorów o różnej liczbie kanałów, zobacz specyfikację.

8) **NAGR. ALARMOWE (KL/SEK)** Opcja szybkości nagrywania trybu alarmowego (naruszenie wejścia i detekcja). Wybierz ilość nagrywanych klatek. Ilość nagrywanych klatek jest różna dla rejestratorów o różnej liczbie kanałów, zobacz specyfikację.

9) **NAGR. WG. TIMERA (KL/SEK)**

Opcja szybkości nagrywania, załączanego przez terminarz. Wybierz ilość nagrywanych klatek. Ilość nagrywanych klatek jest różna dla rejestratorów o różnej liczbie kanałów, zobacz specyfikację.

## 4.3 Menu Główne - Timer



Wybierz w menu pozycję "TIMER" i naciśnij "ENTER". Zostanie wyświetlony poniższy ekran.



1) **DATA**

Służy do wybrania dni tygodnia, których będzie dotyczyć dana pozycja terminarza (NDZ/PON/WTO/ ŚRO/ CZW/ PIĄ/ SOB/ PON-WTO / SOB-NDZ / CODZ/WYŁ).

UWAGA 1 : Dni tygodnia należy zmieniać przyciskami "+" lub "-".

UWAGA 2 : Jeżeli terminarz będzie uwzględniał północ, można zaprogramować to na 2 różne sposoby. Proszę zobaczyć poniższe przykłady.

Przykład 1: Jeżeli chcesz nagrywać od niedzieli 23:30 do poniedziałku 23:30, wtedy powinieneś ustawić terminarz jako: Niedziela, START 23:30, STOP 23:30.

Przykład 2: Jeżeli chcesz nagrywać od niedzieli 08:00 do poniedziałku 15:00, wtedy powinieneś ustawić 2 pozycje terminarza: Niedziela, Start 08:00, Stop 24:00, oraz Poniedziałek, Start 24:00, Stop 15:00.

**Zauważ:** Opcja "NAGRYWANIE WG.TIMERA" w podmenu "NAGRYWANIE" musi być załączone – strona 12.

2) START: Godzina i minuty rozpoczęcia nagrywania.

3) STOP Godzina i minuty zakończenia nagrywania.



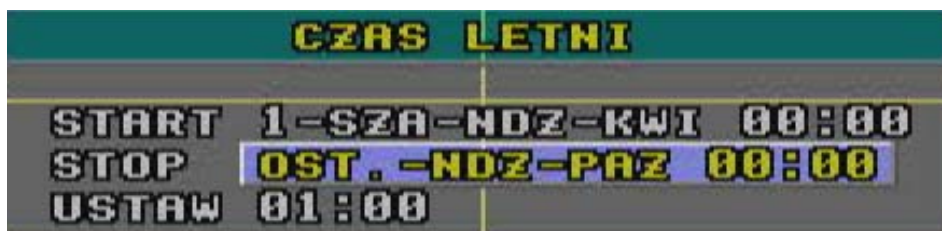
## 4.4 Menu Główne - Data



Wybierz z menu pozycję "DATA" i naciśnij "ENTER". Na ekranie zostaną wyświetlone poniższe opcje. Proszę **NIE ZMIENIAĆ** czasu i daty, jeżeli nagrywanie zostało już rozpoczęte. Patrz, rozdział: "**2.1 URUCHOMIENIE**".



- 1) **DATA**  
W tym miejscu należy ustawić bieżącą datę i godzinę w rejestratorze:  
( ROK / MIESIĄC/ DZIEŃ / GODZINA / MINUTA / SEKUNDA)
- 2) **FORMAT**  
Format wyświetlania daty: R-M-D, M-D-R, D-M-R.
- 3) **CZAS LETNI**  
Wyznaczony dzień i godzina, kiedy będzie następowała zmiana czasu zimowego na letni.  
Data ta może być ustawiona dowolnie.  
Aby zmienić ustawienia, wybierz pozycję CZAS LETNI i naciśnij ENTER, zostanie wyświetlony



**ZAUWAŻ:** Na powyższym przykładzie: Czas letni zacznie rozpocznie się w pierwszą niedzielę kwietnia o godzinie o północy i zakończy się w ostatnią niedzielę października o godzinie 24-tej. Czas letni będzie zmieniony o godzinę do przodu.

## 4.5 Menu Główne - Zaawansowane

Wybierz z menu pozycję "ZAAWANSOWANE" i naciśnij "ENTER". Na ekranie zostanie wyświetlone poniższe menu.



## 4.6 MENU ZAAWANSOWANE - KAMERA

Wybierz z menu pozycję "KAMERA" i naciśnij "ENTER". Na ekranie zostaną wyświetlone poniższe opcje.

NAZWA	JASN	KONT	NASY	BAR	UKR	NAGR
01	110	128	128	128	NIE	TAK
02	110	128	128	128	NIE	TAK
03	110	128	128	128	NIE	TAK
04	110	128	128	128	NIE	TAK

### 1) NAZWA

Wybierz numer kanału, dla którego chcesz zmienić nazwę naciśnij "ENTER". Zostanie wyświetlony panel z zestawem znaków. Zestawy znaków można zmieniać przez wybranie pozycji GÓRA/DÓŁ i naciskając ENTER. Można zaprogramować do 6 znaków na każdy kanał.



### 2) JASN/KONT/NASY/BAR

Opcje umożliwiające regulację parametrów obrazu: Jaskrawość/Kontrast/Nasylenie/Odcień koloru w zakresie od 0 do 255. Regulacja odbywa się indywidualnie dla każdego kanału.

### 3) UKR (ukrywanie)

Opcja służąca do ukrywania wybranych kamer na monitorze. Pomimo braku wyświetlania na monitorze, obraz jest nagrywany. Po wyłączeniu funkcji ukrywania możliwe jest przeglądanie obrazu z ukrytych wcześniej kamer.

### 4) NAGR

Opcja służąca do załączania/wyłączania nagrywania dla dowolnie wybranych kamer.

## 4.7 Menu Główne - Detekcja

Wybierz z menu pozycję "USTAW. DETEKCJI" i naciśnij "ENTER".  
Na monitorze zostanie wyświetlone poniższe menu.



### 1) USTAW. DETEKCJI (ustawienia detekcji ruchu)

DETEKCJA							
NAZWA	DET.	POLE	LS	SS	TS	RE	ALARM
	WYŁ.	USTAW.	07	03	02	10	WYŁ.
02	WYŁ.	USTAW.	07	03	02	10	WYŁ.
03	WYŁ.	USTAW.	07	03	02	10	WYŁ.
04	WYŁ.	USTAW.	07	03	02	10	WYŁ.

#### a) Nazwa

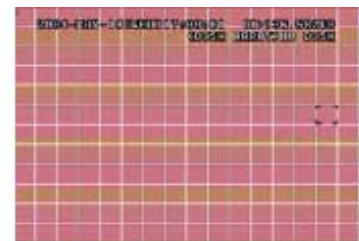
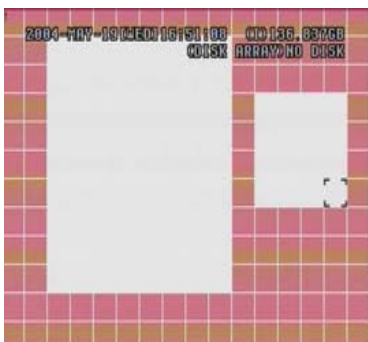
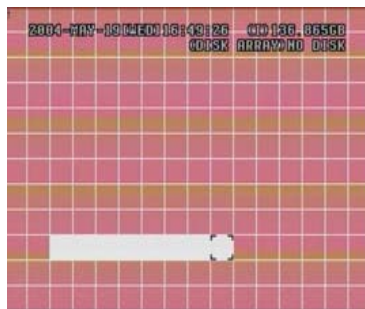
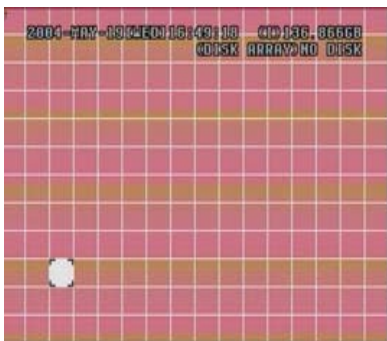
Pozycja ta wyświetla ustawioną nazwę kamery.

#### b) DET (detekcja)

Opcja ta umożliwia załączenie / wyłączenie detekcji ruchu dla wybranej kamery.

#### c) POLE

Opcja ta umożliwia definiowanie obszarów detekcji dla każdej kamery. Aby wyświetlić definiowanie pól, wybierz „USTAW” i naciśnij “ENTER”. Pola zaznaczone kolorem różowym są to obszary wyłączone z detekcji. Pola przezroczyste są polami aktywnymi. Dodatkowo na bieżąco można zobaczyć, które z pól aktualnie wykrywają ruch.





## 4.8 Menu Zaawansowane - Ekran

Wybierz z menu głównego pozycję "EKRAN" i naciśnij "ENTER". Zostanie wyświetlony poniższy ekran.



- 1) **WYŚWIETL NAZWĘ**  
Opcja określa, czy na monitorze będą wyświetlane nazwy kamer (kanałów).
- 2) **WYŚW. DATY**  
Opcja określa, czy na monitorze będzie wyświetlana aktualna data i czas.
- 3) **INFO O HDD**  
Opcja określa, czy na monitorze będzie wyświetlana informacja o pojemności dysku twardego.
- 4) **ZANIK OBRAZU**  
Opcja określa kolor, w jakim będzie wyświetlane pole po utracie obrazu z kamery.
- 5) **INFO-ODTWARZ** Opcja określa miejsce, w którym będzie wyświetlana informacja o odtwarzaniu.  
ZWYKŁA – lewa strona ekranu, CENTR. – środek ekranu
- 6) **CZAS PRZEL. SEKW.** Opcja służy do ustawiania czasu przełączania dla monitora dodatkowego(CALL).  
Dostępne czasy to: 2, 4, 8, 16 sekund.
- 7) **WYŁ. PRZEPLOTU**  
Opcja służy do załączenia / wyłączenia funkcji przeplatania obrazu w trybie sekwencji.
- 8) **WYJ. MONITOR** Jeżeli jako monitor główny jest używane wyjście MONITOR, należy wybrać opcję GŁÓWNY. Jeżeli jako monitorów główny jest wykorzystane wyjście VGA, należy wybrać opcję VGA.  
UWAGA: Jeżeli wybrana jest opcja MAIN a podłączony został monitor typu VGA, detekcja ruchu będzie wyłączona.
- 9) **OSD** Opcja służy do zdefiniowania kolorów wyświetlanych w menu. Opcja nie jest dostępna we wszystkich rejestratorach.
- 10) **ZNAK WODNY** Jeżeli nagrane materiały są odtwarzane za pomocą zewnętrznego oprogramowania, dołączony jest znak wodny, który uniemożliwia nieautoryzowaną modyfikację obrazów. **Funkcja ta jest zawsze załączona i nie może być zmieniona.**



## 4.9 Menu Zaawansowane - Alarm

Wybierz z menu pozycję "ALARM" i naciśnij "ENTER". Na monitorze pojawi się poniższy ekran.

ALARM	
ALARM ZEWN.	WŁ.
SYGNAŁ WEWN.	WŁ.
KLAWIATURA	WŁ.
ZENIK VIDEO	WŁ.
DETEKCJA	WŁ.
ALARM	WŁ.
AWARIA HDD	WŁ.
ZAPEŁN. HDD (GB)	05
CZAS TRW. ALARMU (SEK)	05
PRE-ALARM	WYŁ.

- 1) **ALARM ZEWN** Opcja definiująca, czy wewnętrzny buzzer będzie załączany w momencie alarmu z wejścia alarmowego.
- 2) **SYGNAŁ WEWN.**  
Opcja definiująca, czy naciskanie klawiszy / zanik obrazu / detekcja ruchu / alarm / zapelnienie dysku, będą załączać wewnętrzny buzzer.
- 3) **KLAWIATURA**  
Opcja definiująca, czy naciskanie klawiszy w rejestratorze, będzie załączało wewnętrzny buzzer.
- 4) **ZANIK VIDEO**  
Opcja definiująca, czy w momencie zaniku sygnału Video będzie załączany wewnętrzny buzzer.
- 5) **DETEKCJA**  
Opcja definiująca, czy wykrycie detekcji ruchu będzie załączać wewnętrzny buzzer.
- 6) **ALARM**  
Opcja definiująca, czy alarm wewnętrzny będzie powodował załączenie wewnętrznego buzzera.
- 7) **AWARIA HDD** Opcja definiująca, czy w momencie wykrycia usterki lub zapelnienia się dysku twardego, będzie załączany wewnętrzny buzzer.
- 8) **ZAPEŁN.HDD(GB)** Jeżeli opcja AWARIA HDD jest załączona, w tym miejscu można zdefiniować, przy jakim stopniu zapelnienia się dysku będzie załączany wewnętrzny buzzer. Wartość jest podawana w GB
- 9) **CZAS TRWANIA ALARMU**  
Opcja służy do zdefiniowania czasu trwania alarmu / nagrywania (5, 10, 20, 40 sekund).
- 10) **PRE-ALARM**  
Opcja ta powoduje dogranie do istniejącego zdarzenia (alarm/detekcja) 8MB nagrań, które nastąpiły przed wystąpieniem tego zdarzenia.

## 4.10 Menu Zaawansowane - Sterowanie

Wybierz z głównego menu "STEROWANIE" i naciśnij "ENTER". Na monitorze zostanie wyświetlony poniższy ekran.

STEROWANIE				
NAZWA	URZĄDZ.	ID	PROTOKÓŁ	SZYBK. TR.
01	KAMERA	000	ZWYKŁA	02400
02	KAMERA	000	ZWYKŁA	02400
03	KAMERA	000	ZWYKŁA	02400
04	KAMERA	000	ZWYKŁA	02400

- 1) NAZWA**  
Zaprogramowana nazwa kanału (kamery).
- 2) URZĄDZ.**  
Opcja ta służy do wybrania typu sterowanego urządzenia: KAMERA lub głowica PTZ
- 3) ID** Opcja ta służy do stawienia adresu urządzenia sterowanego – kamera, głowica PTZ (0 ~ 255) .  
Zauważ: Po prawidłowym podłączeniu głowicy PTZ, fabryczny **ID** urządzenia zostanie wyświetlony na powyższym ekranie.
- 4) PROTOKÓŁ**  
Protokół transmisji z urządzeniem. Możliwy wybór to ZWYKŁY (firmy AV-TECH) lub PELCO-D.
- 5) SZYBK. TR.** Szybkość transmisji dla komunikacji pomiędzy rejestratorami a kamerami, głowicami PTZ, itp. Szybkość transmisji musi być taka sama w rejestratorze i w urządzeniach odbiorczych. (2400, 4800, 9600, 19200, 57600 Wybierz z głównego menu "STEROWANIE" i naciśnij "ENTER". Na monitorze zostanie wyświetlony poniższy ekran.

## 4.10 Menu Zaawansowane - System

SYSTEM	
TYP PORTU	RS-485
SZYBK. TR.	02400
ID	000
IR	WŁ.
HASŁO	USTAW.
UST. FABRYCZNE	RESET
WYCZYŚĆ HDD	MASTER
AKTUALIZ.	NIE
BLOK. KLAW.	NIGDY
JĘZYK	POLSKI
WERSJA	1046-09-H6-04-AA-11
SYSTEM	PAL

- 1) **TYP PORTU** Opcja ta służy do wyboru rodzaju portu komunikacyjnego dla klawiatury zdalnej i głowic PTZ. Możliwe opcje to:RS-485, RS-232. Zmian można dokonywać za pomocą klawisza ENTER lub „+” i „-”.
- 2) **SZYBK. TR.**  
Opcja ta służy do ustawienia szybkości transmisji dla portu RS232/485. Dostępne są następujące szybkości: 2400, 9600, 19200, 57600. Zmian dokonuje się za pomocą klawisza ENTER lub „+” i „-”.
- 3) **ID**  
Opcja ta służy do ustawienia adresu urządzenia dla portu RS232/485 z zakresu 0 ~ 255.
- 4) **HASŁO** Opcja ta umożliwia ustawienie hasła Administratora i Użytkownika – **opcja ta dotyczy samego rejestratora a nie podglądu przez sieć**. Administrator ma najwyższy poziom uprawnień i może dokonywać wszelkich ustawień. Użytkownik może tylko oglądać obraz na żywo, przełączać kamery i podziały oraz blokować klawiaturę. Inne ustawienia są dla niego zablokowane.
- 5) **UST. FABRYCZNE** Opcja ta przywraca wszystkie ustawienia do wartości fabrycznych, Aby wykonać reset, naciśnij ENTER i potwierdź operację, wybierając“TAK”.
- 6) **WYCZYŚĆ HDD** Opcja umożliwia szybkie skasowanie zawartości dysku twardego. Naciśnij “ENTER” i potwierdź operację, wybierając “TAK”.
- 7) **AKTUALIZ.** Opcja ta umożliwia aktualizację systemu operacyjnego (Firmware) w rejestratorze za pomocą pamięci USB (Pen Drive). Naciśnij “ENTER” i potwierdź operację, wybierając “TAK”.
- 8) **BLOK. KLAW.** Opcja ta umożliwia automatyczne blokowanie się klawiatury po określonym czasie. Możliwe ustawienia to: (NIGDY / 10 sek / 30 sek / 60 sek).
- 9) **JĘZYK**  
Opcja ta umożliwia wybór języka, w którym wyświetlane jest menu. Zmian dokonuje się za pomocą klawisza ENTER lub „+” i „-”.
- 10) **WERSJA**  
Niniejsza pozycja wyświetla aktualną wersję systemu operacyjnego (Firmware).
- 11) **SYSTEM**  
Informacja o używanym standardzie video (PAL lub NTSC).



## 4.12 Menu Zaawansowane - Sieć

Wybierz z menu głównego pozycję "SIEĆ" i naciśnij "ENTER". Na monitorze zostanie wyświetlony poniższy ekran.



**TYP SIECI** Rejestrator umożliwia obsługę trzech typów połączenia sieciowego. Najpierw przyciskami „+” i „-” wybierz typ połączenia (STAT, DHCP, PPPOE) następnie naciśnij ENTER aby przejść do ustawienia jego parametrów.

1) **STAT** Rejestrator wykorzystuje stały adres IP. Dodatkowo należy ustawić adres bramy sieciowej i maski podsieci – patrz na poniższy rysunek.



- 2) **DHCP**  
Funkcja ta jest wykorzystywana z routerem lub z modemem i serwisem obsługującym dynamiczne adresy IP. Adres IP w rejestratorze nie będzie stały, tylko przydzielany zostanie przez funkcję DHCP. Więcej informacji zostało opisanych w dziale dotyczącym oprogramowania Video Server – strona 33.
- 3) **PPPOE**  
Funkcja PPPOE wymaga podania nazwy użytkownika i hasła, odpowiedniego dla dostawcy łącza internetowego, np. Neostrady. Ustawienia te możliwe są do skonfigurowania wyłącznie za pomocą oprogramowania Video Server. Więcej informacji zostało zawartych w dziale dotyczącym tego programu. – strona 33

### **ZAUWAŻ**

Typ połączenia DHCP i PPPOE wymaga usługi DDNS w celu uzyskania "Nazwy Hosta", przydzielającego adres IP. Szczegóły opisano w na stronie 34.

## 4.13 Menu Zaawansowane - Kopia

Rejestratory AVC713, AVC715 i AVC717 mają możliwość kopiowania danych na DVD lub na pamięć USB

Wybierz z głównego wybierz "KOPIA VIDEO" i naciśnij "ENTER". Na monitorze zostanie wyświetlony poniższy ekran. Wybierz nośnik, na który będzie skopiowany materiał: KOPIA NA USB (Pen Drive) lub KOPIA NA DYSK (CD/DVD). **UWAGA!** W rejestratorach AVC715 i 717, opcja „KOPIA NA DYSK” jest niedostępna.

Opcja ta umożliwia kopiowanie fragmentów obrazu.

Płyta CD/DVD musi być włożona do napędu zanim zostanie wybrana opcja „KOPIA NA DYSK”.



### 1) CZAS ROZP.

Data i czas, od którego rozpocznie się kopiowanie nagrań na nośnik Pen Drive lub CD.

### 2) CZAS ZAKOŃCZ.

Data i czas, na którym zakończy się kopiowanie nagrań na nośnik Pen Drive.

### 3) DOST. MIEJSCE

Wyświetla dostępną pojemność nośnika Pen Drive.

### 4) KANAŁ

Opcja ta umożliwia wybór kamer, z których nagrania zostaną skopiowane na Pen Drive.

Symbol "X" oznacza, że kanał nie został wybrany do kopiowania.

Symbol • oznacza, że kanał został wybrany do kopiowania.

### 5) NUMER HDD

Opcja ta wyświetla numer dysku twardego, z którego będą kopiowane nagrania.

### 6) KOPIA NA USB / KOPIA NA PŁYTKĘ

Aby rozpocząć kopiowanie wybierz niniejszą opcję i naciśnij ENTER.

### UWAGA:

- Pamięć Pen Drive należy sformatować na system "FAT 32".
- Pojawienie się napisu "USB BŁĄD" oznacza, że dany typ pamięci nie jest obsługiwany przez rejestrator.
- Zalecane jest całkowite wykasowanie zawartości nośnika przed użyciem.
- Skopiowane pliki Video mogą być przeglądane na komputerze PC za pomocą odtwarzacza, dołączonego do oprogramowania Video Server.

**Pliki kopiowane z zawierają również ścieżkę audio. Kanały Audio są zawsze przypisane do ostatnich ścieżek Video. Przykład dla AVC785: 1 kanał Audio – 5 kanał Video, 2 kanał Audio – 6 kanał Video, 3 kanał Audio – 7 kanał Video, 4 kanał Audio – 8 kanał Video.**

## 4.14 Menu Zaawansowane – Info HDD

Niniejszy ekran wyświetla informacje o pojemności podłączonych dysków twardych.

INFO 0 HDD				
NR HDD	ROZM. HDD	NR HDD	ROZM. HDD	
MASTER	108.949	SLAVE	BRAK HDD	
EXT 001	BRAK HDD	EXT 002	BRAK HDD	
EXT 003	BRAK HDD	EXT 004	BRAK HDD	
EXT 005	BRAK HDD	EXT 006	BRAK HDD	
EXT 007	BRAK HDD	EXT 008	BRAK HDD	
EXT 009	BRAK HDD	EXT 010	BRAK HDD	
EXT 011	BRAK HDD	EXT 012	BRAK HDD	

## 4.15 MENU ZAAWANSOWANE - LISTA

Niniejsza pozycja menu umożliwia wyświetlenie listy powstałych zdarzeń dla rejestratora. Zdarzenia są wyświetlane w kolejności chronologicznej z podaniem czasu i daty. Po naciśnięciu klawisza ENTER pojawi się poniższe okno, na którym można wybrać typy zdarzeń, które chcesz wyświetlić.



### 1) BRAK VIDEO

Opcja wyświetla zaniki sygnałów Video.

### 2) ZDARZENIA SIECIOWE

Opcja ta wyświetla informacje o logowaniu się użytkowników poprzez sieć.

### 3) ZDARZENIA SYST.

Opcja wyświetla usterki i błędy systemowe.

Więcej informacji zawarto w dziale „ROZWIĄZYWANIE PROBLEMÓW”

### 4) INNE

Wyświetla informacje i załączaniu / wyłączeniu, blokowaniu klawiatury i resetowaniu ustawień.

### 5) WYCZ. WSZYSTKO

Opcja ta służy do wykasowania całej listy z pamięci.

## 5.1 Wyszukiwanie

Opcja ta umożliwia wyszukiwanie nagrań według typów zdarzeń, które spowodowały ich rozpoczęcie. Aby rozpocząć wyszukiwanie, naciśnij jednocześnie przyciski „SHIFT”+ „SEARCH” na przednim panelu. Zostanie wyświetlone poniższe okno.



- 1) **HDD** Opcja ta określa dysk, na którym będzie wykonane wyszukiwanie.
- 2) **PEŁNA LISTA** Opcja ta umożliwia wyświetlenie wszystkich nagrań, które zostały zapoczątkowane przez detekcję ruchu, wejście alarmowe, zdarzenia systemowe, terminarz lub załączone ręcznie.
- 3) **LISTA NAGRAŃ** Opcja wyświetla listę nagrań, które powstały przez ręczne załączenie.
- 4) **LISTA SYST.** Lista nagrań, które powstały przez zdarzenia systemowe
- 5) **LISTA ALARM** Lista nagrań, które powstały w wyniku naruszenia wejść alarmowych.
- 6) **LISTA DETEKCJI** Lista nagrań, które powstały w wyniku wykrycia ruchu.
- 7) **WYSZUK. WG. ZDARZEŃ** Opcja ta umożliwia wyszukiwanie nagrań według typów, numerów dysków, numerów kanałów i określonej daty. Odtwarzanie nagranych obrazów będzie odbywać się w przyspieszonym trybie.
- 8) **WYSZUK. WG CZASU** Opcja ta umożliwia wyszukiwanie nagrań według czasu i daty (DZIEŃ / MIESIĄC/DZIEŃ /GODZINA / MINUTA).

**UWAGA:** Aby odtworzyć obraz zarejestrowany pod daną pozycją na liście, należy ją wybrać za pomocą przycisków ▲ ▼ i nacisnąć ENTER. Aby zatrzymać odtwarzanie, naciśnij przycisk.

## 5.2 Blokowanie Klawiatury

### 1) Zablokowanie klawiatury:

Naciśnij jednocześnie przyciski "MENU" i "ENTER", umieszczone na przednim panelu rejestratora. d  
Automatyczne blokowanie klawiatury, patrz rozdział MENU ZAAWANSOWANE – SYSTEM – strona 21.

### Odblokowanie klawiatur

Naciśnij jakikolwiek klawisz. Pojawi się okno z napisem **ODBL KLAW** a pod spodem miejsce do wprowadzenia kodu. Pierwsza cyfra kodu będzie pulsować jako **0**. Ustaw pierwszą cyfrę kodu przyciskami „+” i „-” i naciśnij ENTER. W ten sam sposób należy wprowadzić pozostałe cyfry.

**Fabryczne hasło administratora to: 0000.**

### 2) Hasło

Więcej informacji o hasłach zostało zawartych w sekcji **MENU ZAAWANSOWANE – SYSTEM → HASŁO –** strona 21.

## 5.3 Zoom Cyfrowy

Opcja ta umożliwi 2-krotnie powiększenie obrazu z wybranej kamery, po naciśnięciu przycisku „**ZOOM**”. W tym momencie na ekranie widoczny jest fragment (1/4) obrazu, który można przesuwac przyciskami “▲▼◀▶”.

**Normalny obraz Obraz powiększony**

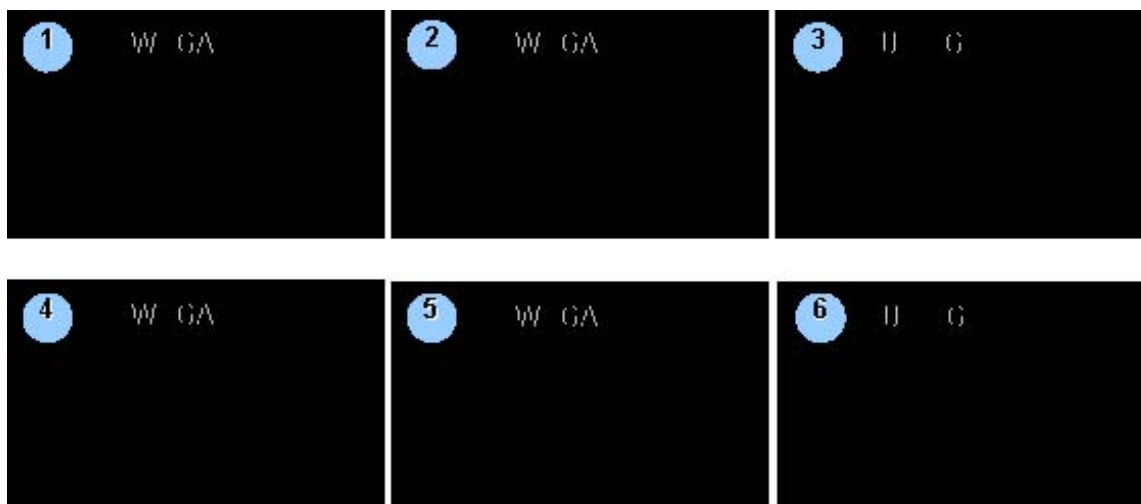


- 1) Naciśnij przycisk "ZOOM".
- 2) Przyciskami nawigacyjnymi “▲▼◀▶” przesuwasz powiększony fragment obrazu.
- 3) Naciśnij ponownie przycisk „ZOOM” aby wyjść do normalnego trybu.
- 4) Funkcja ZOOM jest dostępna również za pomocą pilota podczerwieni.

## 5.4 Aktualizacja Oprogramowania

Aktualizacja pozwala na załadowanie nowszego systemu operacyjnego rejestratora. Najnowsze oprogramowanie jest dostępne na witrynie [www.trebor.com.pl](http://www.trebor.com.pl), w zakładce **Serwis**. Najpierw należy przygotować pamięć typu Pen Drive, formatując go na system FAT32 w komputerze.

- 1) Uzyskaj plik aktualizacyjny od dystrybutora i rozpakuj go, jeżeli był wcześniej spakowany.
- 2) Zapisz plik na pamięć Pen Drive (Nie zmieniaj nazwy pliku i nie umieszczaj go w żadnym katalogu).
- 3) Włóż pamięć Pen Drive do gniazda USB w Rejestratorze
- 4) Wejdź do menu głównego, wybierz opcję SYSTEM, następnie AKTUALIZ i naciśnij przycisk ENTER.
- 5) Potwierdź operację, wybierając TAK i naciśnij "ENTER". W zależności od typu pliku aktualizacyjnego, zostanie wyświetlony komunikat 2~4, następnie rejestrator zostanie uruchomiony ponownie (komunikat 5~6).



### **PAMIĘTAJ:**

**Pamięć USB musi być sformatowana za pomocą komputera PC na FAT 32.**

**Jeżeli pamięć USB nie została wykryta przez rejestrator lub dany model nie jest obsługiwany, na ekranie pojawi się napis "USB BŁĄD".**



## 6.1 Rozwiązywanie problemów

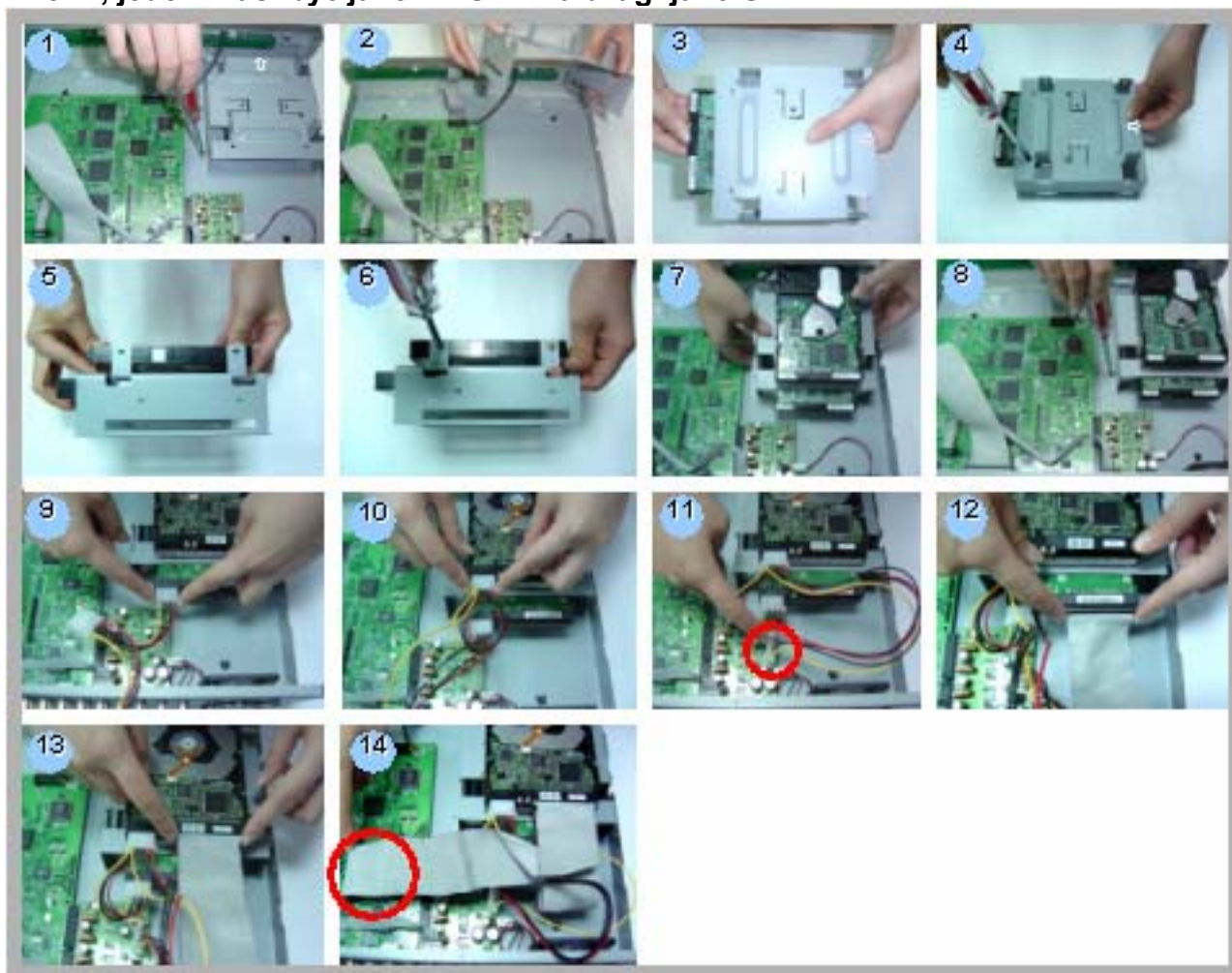
Zanim zadzwonisz do serwisu, zapoznaj się z typowymi problemami związanymi z rejestratorem i sposobem ich rozwiązania.

PROBLEM	ROZWIĄZANIE
Brak zasilania	Sprawdź, czy zasilacz jest podłączony.
	Sprawdź, czy przewód zasilający jest dobrze wciśnięty do zasilacza
Urządzenie nie reaguje na naciskanie przycisków	Naciśnij jakiś klawisz i wprowadź kod w celu odblokowania klawiatury.
Brak nagrywania według terminarza	Sprawdź, czy opcja "NAGR. WG. TIMERA" jest załączona.
Brak obrazu z kamer	Sprawdź, czy przewody sygnałowe z kamer są podłączone.
	Sprawdź, czy monitor jest podłączony do rejestratora.
	Sprawdź, czy kamery mają podłączone zasilanie.
	Sprawdź, czy obiektywy w kamerach są otwarte.
Brak nagrywania	Sprawdź, czy dysk twardy jest prawidłowo podłączony.
Rejestrator po uruchomieniu automatycznie się restartuje	Upewnij się, czy dysk jest prawidłowo podłączony oraz czy kieszeń na dysk jest zamknięta na kluczyk.
Błąd wykrywania dysku, system nie uruchamia się prawidłowo	Spróbuj podłączyć inny dysk celem przetestowania.
	Zmień przewód połączeniowy do dysku.
	Sprawdź poprawność ustawienia zwerek na dysku.
	Nie należy używać dwóch dysków Seagate z funkcją oszczędzania energii.
Rejestrator nie wykrywa pamięć USB	Zmień pamięć na inny model.
Nie można oglądać obrazu za pomocą programu Video Server i przeglądarki IE	Wykonaj aktualizację urządzenia JAVA. Użyj nowszej wersji programu Video Server.
Nie można odtworzyć nagranych obrazu na rejestratorze	Na dysk musi być nagrane minimum 8192 klatek aby wykonać odtwarzanie. Przykład: Jeżeli ustawiono nagrywanie z szybkością 30kl/sek, system musi nagrywać minimum przez czas 273 sekund.
Kody usterek systemowych "SYSTEM LOG": Opis: 1) SYS ERR 01-YYY #define SYS_ERR_AV087_ERR Błąd kompresji YYY=000 Błąd toru Audio YYY=001-AV087 Błąd kanału CH1-4 YYY=002-AV087 Błąd kanału CH5-8 YYY=004-AV087 Błąd kanału CH9-12 YYY=008-AV087 Błąd kanału CH13-16 YYY=003(001+002) Błąd kanału CH1-4 i CH5-8, itd.. 2) SYS ERR 02-XXX #define SYS_ERR_AV087_BUF_FULL Bufor jest zapełniony 3) SYS ERR 03-XXX #define SYS_ERR_AV087_BUF_EMPTY Bufor jest pusty 4) SYS ERR 04-XXX #define SYS_ERR_IDE_ERR Błąd szyny IDE 5) SYS ERR 05-XXX #define SYS_ERR_SCAN_DISK Błąd skanowania dysku 6) SYS ERR 06-XXX #define SYS_ERR_TOP_FAT_ERR Błąd systemu plików 7) SYS ERR 07 (including 08, 09, etc.)-XXX #define Błąd dysku	

## Instalowanie dysku

1) Odkręć śruby mocujące pokrywę górną – po dwie z boku i cztery z tyłu obudowy. 2) Podnieś ostrożnie pokrywę najpierw z tyłu i później wysuń ją z zatrzasków.

**W rejestratorach gdzie montowane są dwa dyski, należy ustawić w nich odpowiednio zworki, jeden musi być jako MASTER a drugi jako SLAVE.**



3) Odkręć uchwyt dysku twardego od podstawy rejestratora (Rys 1-2) 4) Przykręć dysk twardego do uchwyty za pomocą 4 śrub, wkręcanych z boku. Następnie uchwyt z zamontowanym dyskiem umieść w obudowie i przykręć do podstawy.

5) Podłącz przewód zasilający oraz taśmę IDE do dysku twardego.

6) Zamknij górną pokrywę. **UWAGA! Podczas montowania dysku zachowaj ostrożność. Unikaj uderzania dyskiem o twarde przedmioty i nie dotykaj palcami elementów elektronicznych na dysku i na płycie głównej rejestratora.**



## Konfiguracja Pinów

AVC 715, AVC717

PIN	FUNKCJA	OPIS
1	MASA	GROUND
2-9	WEJŚCIA ALARMOWE 1-8	Wejścia alarmowe ( PIN 2 --9 ), zwierane do masy GND ( PIN 1 ), umożliwiające podłączenie urządzeń wykrywających. Aktywacja powoduje załączenie nagrywania i buzzera. Polaryzacja wejść jest ustawiana dowolnie w menu rejestratora ("MENU -> KAMERA -> ALARM). jeżeli wybrano opcję NISKI – aktywacja następuje w momencie <b>podłączenia</b> wejścia do masy. Jeżeli wybrano opcję WYSOKI – aktywacja następuje w momencie <b>odłączenia</b> wejścia od masy.
10	Nie używany	
11	TXD232	Złącze RS232, używane do sterowania rejestratora ze zdalnej klawiatury.
12	RS485-A	Złącze RS485, używane do sterowania rejestratora ze zdalnej klawiatury i do sterowania głowicami PTZ.
13	WYJŚCIE ALARMOWE – STYK NO	Wyjście w stanie normalnym jest odłączone od wyjścia WSPÓLNEGO. W momencie alarmu jest zwierane do wyjścia WSPÓLNEGO Uwaga: Maksymalne przełączane napięcie to: 30V.
14	PIN OFF	
15-22	WEJŚCIA ALARMOWE 9-16	Wejścia alarmowe ( PIN 15 --22 ), zwierane do masy GND ( PIN 9 ), umożliwiające podłączenie urządzeń wykrywających. Aktywacja powoduje załączenie nagrywania i buzzera. Polaryzacja wejść jest ustawiana dowolnie w menu rejestratora ("MENU -> KAMERA -> ALARM). jeżeli wybrano opcję NISKI – aktywacja następuje w momencie <b>podłączenia</b> wejścia do masy. Jeżeli wybrano opcję WYSOKI – aktywacja następuje w momencie
23	RXD232	Złącze RS232, używane do sterowania rejestratora ze zdalnej klawiatury.
24	RS485-B	Złącze RS485, używane do sterowania rejestratora ze zdalnej klawiatury i do sterowania głowicami PTZ.
25	WYJŚCIE ALARMOWE – STK WSPÓLNY	Wyjście jest zwarte do wyjścia NC lub NO, zależności od stanu alarmowego. Uwaga: Maksymalne przełączane napięcie to: 30V.

## Tabela Nagrywania

### Model AVC717, AVC 717

1) Podane czasy nagrywania są szacunkowe i mogą się różnić w zależności od wielu czynników:

\* Ilości ruchu na ekranie

\* Ustawienia kamer, itp. **Podane czasy nagrywania podane są dla systemu NTSC. 2) Czas nagrywania dla rejestratorów 8-kanalowych należy pomnożyć razy 2. 3) Czas nagrywania dla rejestratorów 4-kanalowych należy pomnożyć razy 4.**

Tryb nagrywania	Jakość	IPS	Czas nagrywania dla dysku 500GB (godziny)	Czas nagrywania (dni)
Ramka (obraz)	Najlepsza	120	109	4,6
		60	192	8,0
		30	349	14,6
		15	565	23,5
	Wysoka	120	138	5,8
		60	243	10,1
		30	442	18,4
		15	714	29,8
	Normalna	120	182	7,6
		60	319	13,3
		30	581	24,2
		15	939	39,1
	Podstawowa	120	293	12,2
		60	516	21,5
		30	939	39,1
		15	1517	63,2
CIF	Najlepsza	480	130	5,4
		240	229	9,5
		120	417	17,4
		60	673	28,0
	Wysoka	480	184	7,6
		240	323	13,4
		120	587	24,5
		60	949	39,5
	Normalna	480	242	10,1
		240	424	17,7
		120	773	32,2
		60	1249	52,0
	Podstawowa	480	335	13,9
		240	588	24,5
		120	1071	44,6
		60	1730	72,1

## **Pamięci PenDrive kompatybilne z rejestratorem**

Za pomocą pamięci USB można wykonać aktualizację systemu operacyjnego rejestratora oraz dokonywać kopiowania fragmentów nagrań. Jeżeli jakiś model pamięci nie jest kompatybilny z rejestratorem, na ekranie monitora pojawi się napis „USB BŁĄD”.

**UWAGA:** Pen-Drive musi być sformatowany w komputerze na FAT32

<b>producent</b>	<b>Model</b>	<b>Pojemność</b>
Transcend	JetFlash 110	256MB
Transcend	JetFlash 110	512MB
Transcend	JetFlash V30	1G
Transcend	JetFlash 150	1G
Transcend	JetFlash V20	1G
Kingston	DataTraveler DTI KUSB DTI/256FE	256MB
Kingston	DataTraveler DTI KUSB DTI/256FE	512MB
PQI	Cool Drive (U339)	256MB
PQI	Cool Drive (U339)	512MB
Apacer	HANDY STENO HF202	256MB
Apacer	HANDY STENO HF202	512MB
Apacer	USB2.0 Flash Drive HS120	1G
Apacer	USB2.0 Flash Drive AH320	1G
SanDisk	Cruzer Micro	128MB
SanDisk	Cruzer Micro	256MB
SanDisk	Cruzer Micro	512MB
SanDisk	Cruzer Micro 1G	1G
ADATA	USB2.0 Flash Disk-PD1	1G
ADATA	USB2.0 Flash Disk-RB15	1G
ADATA	USB2.0 Flash Disk-PD4	1G
TOSHIBA	TransMemory	1G

## Kompatybilne Dyski

Poniższa tabela odnosi się do najnowszego systemu operacyjnego.

Firma	Model	Pojemność	Obroty
HITACHI	Deskstar 7K250, HDS722516VLAT20	160GB	7200rpm
HITACHI	HDS722516VLAT80	160GB	7200rpm
HITACHI	HDS722516DLAT80	160GB	7200rpm
HITACHI	Deskstar 7K250, HDS722525VLAT80	250GB	7200rpm
HITACHI	Deskstar 511DHT0021	500GB	7200rpm
Maxtor	DiamondMax Plus 9, Model#6Y160L0	160GB	7200rpm
Maxtor	DiamondMax 10 6L160R0	160GB	7200rpm
Maxtor	DiamondMax 10 6L200R0	200GB	7200rpm
Maxtor	DiamondMax 10 6L200PO	200GB	7200rpm
Maxtor	MaxLine Plus, Model#7Y250P0	250GB	7200rpm
Maxtor	DiamondMax 10 6L250R0-3	250GB	7200rpm
Maxtor	DiamondMax 10 HDMA6L300RO-3	300GB	7200rpm
Seagate	Barracuda 7200.7 Plus, ST3160023A	160GB	7200 rpm
Seagate	Barracuda 7200.8 ST3200826A	200GB	7200 rpm
Seagate	Barracuda 7200.8 ST3250826A	250GB	7200 rpm
Seagate	Barracuda 7200.8 ST3300831A/P	300GB	7200 rpm
Seagate	Barracuda 7200.8 ST3400832A/P	400GB	7200 rpm
Seagate	7200.9 ST3200827A/P	200GB	7200rpm
Seagate	7200.10 ST3250620A/P	250GB	7200rpm
Seagate	7200.10 ST3320620A/P	320GB	7200rpm
Western Digital	Caviar SE WD1600JB	160GB	7200rpm
Western Digital	Caviar WD2000BB-00DWA0	200GB	7200rpm
Western Digital	CaviarSE WD2500JB	250GB	7200rpm
Western Digital	Cavir RE WD2500SB-01KBC0	250GB	7200rpm